



สำนักงานสาธารณสุขอำเภอสำโรง จังหวัดอุบลราชธานี
**SAMRONG DISTRICT
 HEALTH OFFICE**

www.ssosamrong.com

โทรศัพท์ 045-303031

สถานการณ์ไข้เลือดออกไข้เลือดออกช็อก และไข้แดงกึ อำเภอสำโรง พ.ศ. 2561
 (จากรายงาน 506 ณ วันที่ 1 มกราคม – 2 มิถุนายน 2561) ประจำสัปดาห์ที่ 22

1. สถานการณ์ผู้ป่วยกลุ่มโรคไข้เลือดออก (ไข้เลือดออกไข้เลือดออกช็อก และไข้แดงกึ) ภาพรวมประเทศไทย (ข้อมูลสะสมตั้งแต่ 1 มกราคม – 2 มิถุนายน 2561)

จำนวนผู้ป่วย	13,164 ราย
จำนวนผู้ป่วยตาย	19 ราย
อัตราป่วยต่อประชากรแสนคน	20.00 ราย
อัตราป่วยตาย (ร้อยละ)	0.14 %

2. สถานการณ์ผู้ป่วยกลุ่มโรคไข้เลือดออก (ไข้เลือดออกไข้เลือดออกช็อก และไข้แดงกึ) ภาพรวมจังหวัดอุบลราชธานี (ข้อมูลสะสมตั้งแต่ 1 มกราคม – 2 มิถุนายน 2561)

จำนวนผู้ป่วย	515 ราย
จำนวนผู้ป่วยตาย	3 ราย (อ.ตระการฯ, เตชอุดม, บุญศรี)
อัตราป่วยต่อประชากรแสนคน	27.90 ราย
อัตราป่วยตาย (ร้อยละ)	0.58 %

3. สถานการณ์และคาดการณ์แนวโน้มผู้ป่วยกลุ่มโรคไข้เลือดออก (ไข้เลือดออกไข้เลือดออกช็อก และไข้แดงกึ) ภาพรวมอำเภอสำโรง (ข้อมูลสะสมตั้งแต่ 1 มกราคม – 2 มิถุนายน 2561)

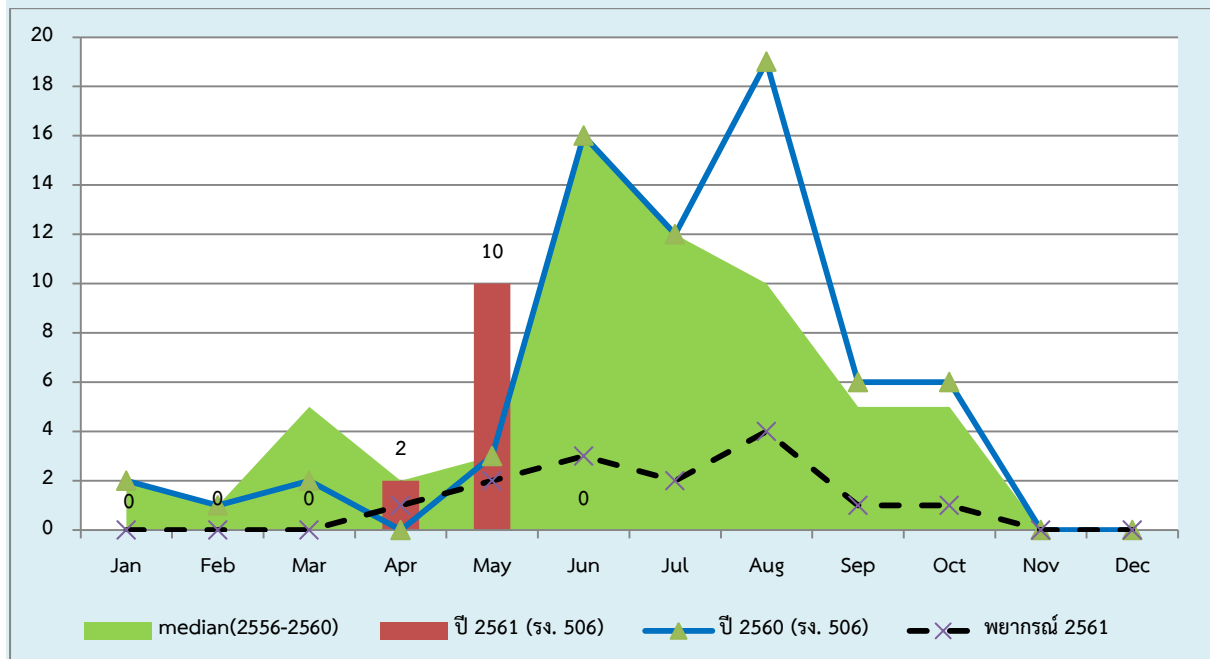
	2561	2560	2559	2558	2557	2556
ป่วย (ราย)	12	49	40	159	20	281
ตาย (ราย)	0	0	0	0	0	0
อัตราป่วยต่อปชก.แสนคน	21.52	87.85	71.43	283.57	35.67	498.34
อัตราป่วยตาย	0.00	0.00	0.00	0.00	0.00	0.00

ณ ช่วงเวลาเดียวกันเมื่อเทียบกับปี 2560 มีจำนวนผู้ป่วยเพิ่มขึ้น 1.5 เท่า

ตาราง 1 จำนวนผู้ป่วยโรคไข้เลือดออกสะสมจำแนกรายเดือน ปี 2556 - 2561

ปี	เดือน (ราย)											
	ม.ค.	ก.พ.	มี.ค.	เม.ย.	พ.ค.	มิ.ย.	ก.ค.	ส.ค.	ก.ย.	ต.ค.	พ.ย.	ธ.ค.
2556	5	4	30	21	68	106	47	0	0	0	0	0
2557	0	0	0	2	1	2	4	10	1	0	0	0
2558	0	0	9	12	18	19	26	37	28	5	2	3
2559	4	2	5	2	1	4	4	3	5	6	4	0
2560	2	1	2	0	3	6	12	19	6	6	0	0
Median	2	1	5	2	3	16	12	19	6	6	0	0
2561	0	0	0	2	10	0						

แผนภูมิ 1 จำนวนผู้ป่วยโรคไข้เลือดออกสะสมจำแนกรายเดือนเทียบกับค่ามัธยฐานย้อนหลัง 5ปี(2556-2560)



ที่มา : ระบบรายงานการเฝ้าระวังโรค 506 ศูนย์ระบาดวิทยาอำเภอสำโรง

สถานการณ์โรคไข้เลือดออกในปี พ.ศ. 2561 (ข้อมูลจากระบบรายงานเฝ้าระวังโรค 506 ศูนย์ระบาดวิทยาอำเภอสำโรง ณ วันที่ 2 มิถุนายน 2561) มีรายงานผู้ป่วยโรคไข้เลือดออก (Dengue fever: DF, Dengue hemorrhagic fever: DHF, Dengue shock syndrome: DSS) จำนวน 12 ราย คิดเป็นอัตราป่วย 21.52 ต่อประชากรแสนคน มีจำนวนผู้ป่วยไข้เลือดออกเพิ่มขึ้น 1.5 เท่า เมื่อเทียบกับปี พ.ศ. 2560 ณ ช่วงเวลาเดียวกัน แต่ในเดือนพฤษภาคมจำนวนผู้ป่วยเกินค่ามัธยฐานย้อนหลัง 5 ปี แสดงว่าเกิดการระบาดในพื้นที่และมีแนวโน้มระบาดเพิ่มขึ้น

การระบาดของโรคไข้เลือดออก

การระบาดของโรคไข้เลือดออกมีความซับซ้อนเนื่องจาก 1) เกี่ยวข้องกับยุงลายซึ่งเป็นพาหะที่มีอยู่ในชุกชุมในทุกชุมชนต้องอาศัยความตระหนักและความร่วมมือของภาคประชาชน และทุกภาคส่วนช่วยดำเนินการเป็นสำคัญ 2) สัดส่วนผู้ติดเชื้อในปีที่ผ่านมาที่ไม่แสดงอาการ (แต่สามารถแพร่กระจายโรคได้) พบในสัดส่วนที่สูงถึงร้อยละ 80 – 90 ทำให้ยากต่อการดำเนินมาตรการต่างๆในทางสาธารณสุขและ 3) ในกลุ่มผู้ติดเชื้อที่แสดงอาการ (ผู้ป่วย) เองก็มีอาการ/อาการแสดงหลายระดับความรุนแรง ทำให้ไม่ได้รับการวินิจฉัยที่ไวเพียงพอต่อการตรวจจับการระบาด 4) ขาดความต่อเนื่องในการดำเนินการป้องกันโรค 5) จากการสุ่มค่าดัชนีความชุกของลูกน้ำยุงลาย ค่า HI,CI ยังเกินค่ามาตรฐานที่กำหนด

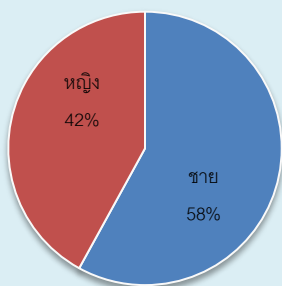
การรายงานโรค เป็นกิจกรรมที่สำคัญของระบบเฝ้าระวังโรค โรงพยาบาลส่งเสริมสุขภาพตำบลทุกแห่งจึงควรรายงานข้อมูลเข้ามาตามระบบ (โดยรายงาน 506) หรือรายงานการเฝ้าระวัง ตรวจจับโรค และภัยสุขภาพอย่าง “ครบถ้วน ถูกต้อง และทันเวลา” เพื่อให้เป็นข้อมูลที่มีคุณภาพ สะท้อนภาพสถานการณ์ที่แท้จริง และใช้ประกอบการตัดสินใจเชิงนโยบาย/เชิงวิชาการที่มีประสิทธิภาพต่อไป

ข้อเสนอ ในช่วงก่อนฤดูฝนเป็นช่วงที่สามารถดำเนินการป้องกันและควบคุมโรคไข้เลือดออกได้ง่าย ซึ่งเป็นฤดูก่อนการระบาดของโรค ดังนั้นจึงต้องเฝ้าระวังอย่างใกล้ชิด ควรดำเนินการป้องกันไม่ให้ค่าดัชนีความชุกของลูกน้ำยุงลายเกินค่าเป้าหมาย และเน้นมาตรการ 5ป. 1ข. 6ร. ทำเป็นประจำทุกสัปดาห์

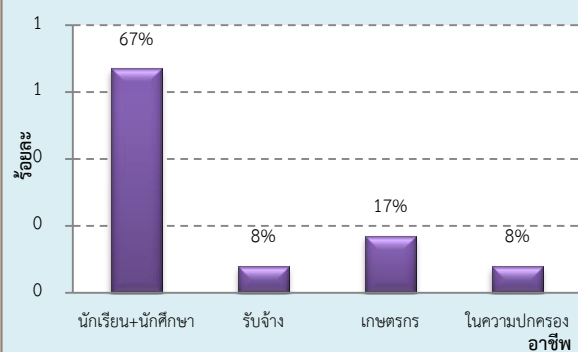
การสอบสวนโรค ให้โรงพยาบาลส่งเสริมสุขภาพตำบลทุกแห่งดำเนินการตามมาตรการ 3 3 1 7 14 ได้แก่

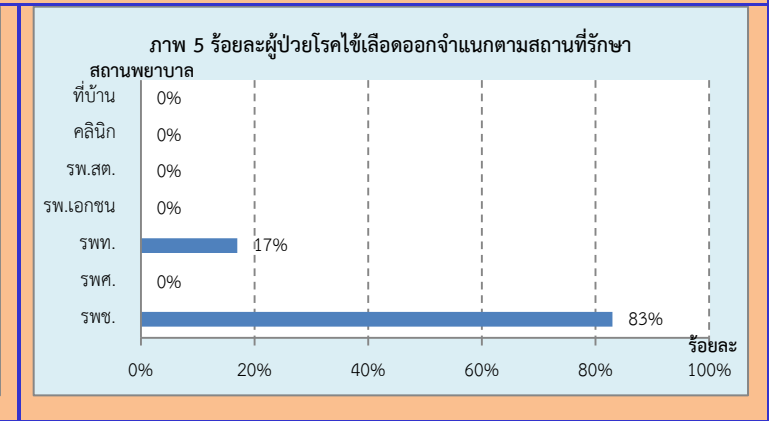
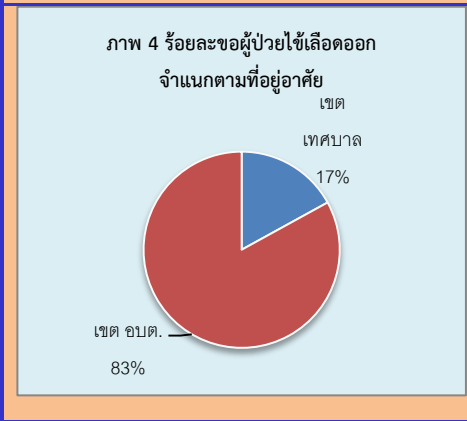
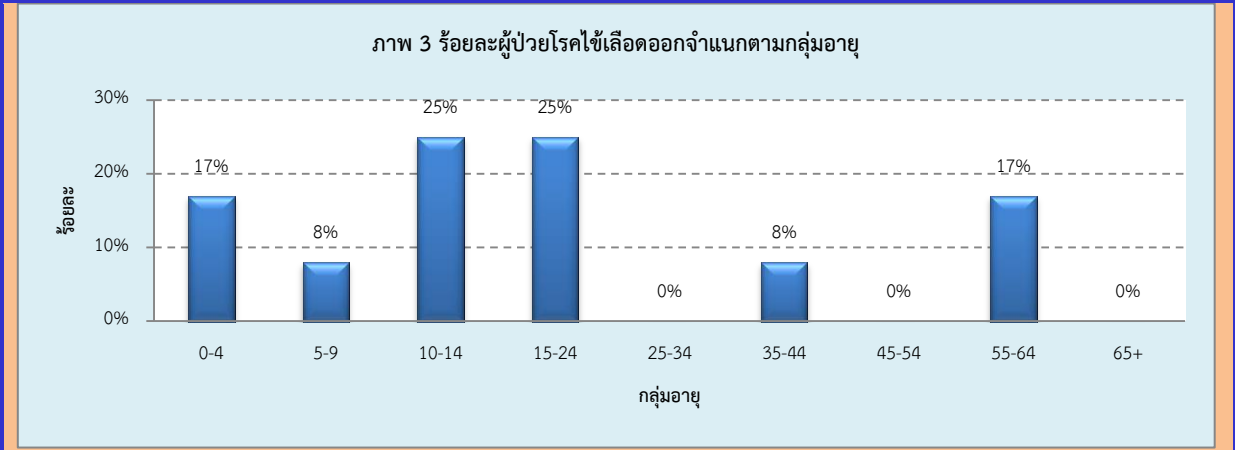
- 3 ชั่วโมง ต้องแจ้งรายงานโรคให้พื้นที่ทราบ
- 3 ชั่วโมง ต้องออกสอบสวนโรค
- 1 วัน ต้องออกควบคุมโรคในพื้นที่เกิดโรคให้ได้อย่างน้อยรัศมี 100 เมตร
- 7 วัน ต้องปลอดลูกน้ำในพื้นที่เกิดโรค
- 14 วัน ต้องไม่พบผู้ป่วยรายใหม่เกิดขึ้นในพื้นที่

ภาพ 1 ร้อยละของผู้ป่วยไข้เลือดออกจำแนกตามเพศ

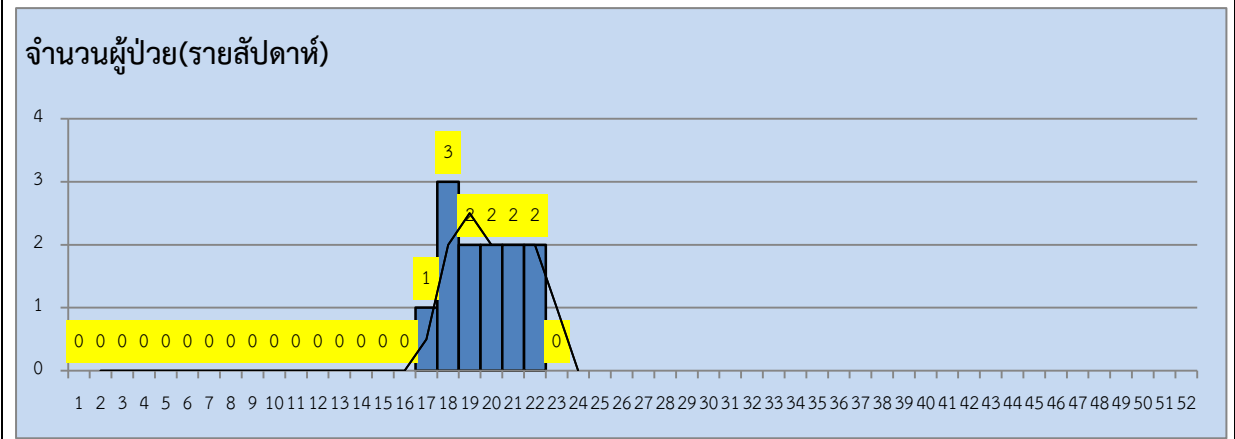


ภาพ 2 ร้อยละผู้ป่วยโรคไข้เลือดออกจำแนกตามอาชีพ



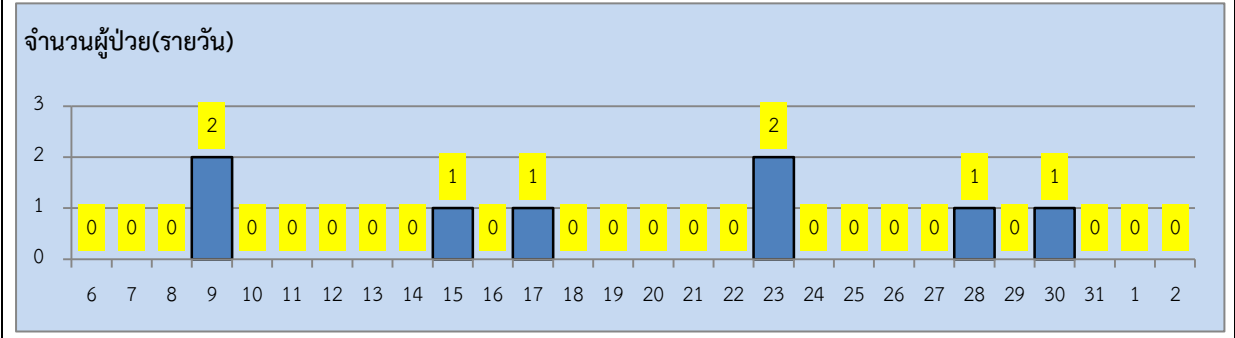


แผนภูมิ 2 จำนวนผู้ป่วยไข้เลือดออก จำแนกรายสัปดาห์ที่ป่วย(นับจากวันเริ่มป่วย) อำเภอสำโรง วันที่ 1 มกราคม – 2 มิถุนายน 2561



ที่มา :รายงาน 506 ศูนย์ระบาดวิทยาอำเภอสำโรง ข้อมูล ณ วันที่ 26 พฤษภาคม 2561

แผนภูมิ 3 จำนวนผู้ป่วยไข้เลือดออก 4 สัปดาห์ย้อนหลัง จำแนกรายวันที่ป่วย(นับจากวันเริ่มป่วย) อำเภอสำโรง วันที่ 6 พฤษภาคม – 2 มิถุนายน 2561



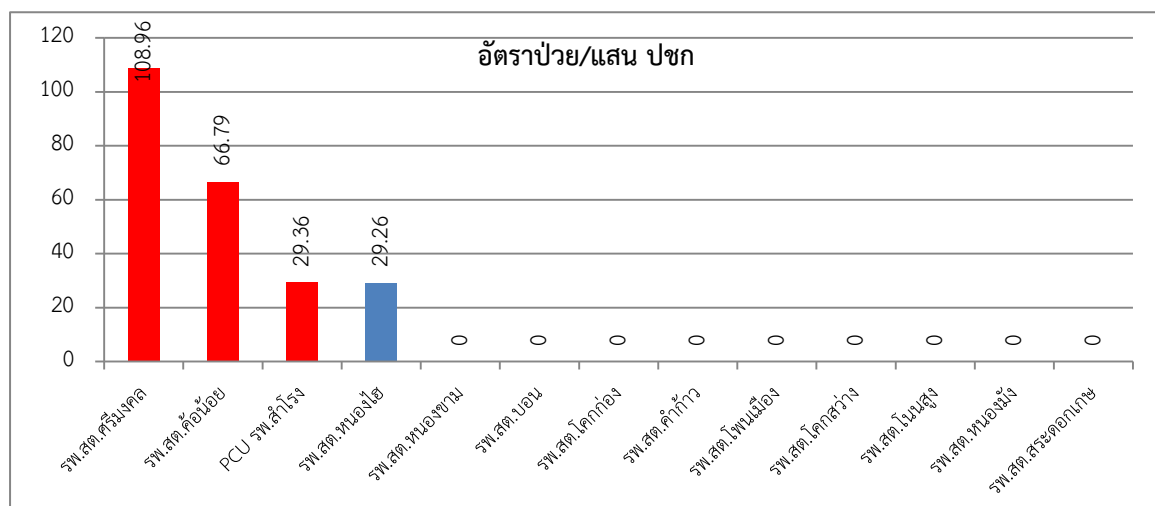
ที่มา :รายงาน 506 ศูนย์ระบาดวิทยาอำเภอสำโรง ข้อมูล ณ วันที่ 2 มิถุนายน 2561

ตาราง 1 จำนวนผู้ป่วยไข้เลือดออกจำแนกราย รพ.สต. อำเภอสำโรง วันที่ 1 มกราคม – 2 มิถุนายน 2561

สถานบริการ	ผู้ป่วยสะสมตั้งแต่วันที่ 1 ม.ค. – 2 มิ.ย. 61				4 สัปดาห์ที่ผ่านมา 6 พ.ค. – 2 มิ.ย. 61	
	ป่วย ราย	เสียชีวิต	อัตราป่วย/ แสนประชากร	ประชากร	ป่วย ราย	อัตราป่วย/ แสนประชากร
รพ.สต.ศรีมงคล	5	0	108.96	4,589	5	108.96
รพ.สต.ค้อน้อย	3	0	66.79	4,492	3	66.79
PCU รพ.สำโรง	2	0	29.36	6,812	2	29.36
รพ.สต.หนองไฮ	2	0	29.26	6,835	2	29.26
รพ.สต.หนองขาม	0	0	0.00	2,867	0	0.00
รพ.สต.บอน	0	0	0.00	3,412	0	0.00
รพ.สต.โคกก่อง	0	0	0.00	3,431	0	0.00
รพ.สต.คำกั่ว	0	0	0.00	2,895	0	0.00
รพ.สต.โพนเมือง	0	0	0.00	3,712	0	0.00
รพ.สต.โคกสว่าง	0	0	0.00	4,815	0	0.00
รพ.สต.โนนสูง	0	0	0.00	3,668	0	0.00
รพ.สต.หนองมิ่ง	0	0	0.00	6,850	0	0.00
รพ.สต.สระดอกเกษ	0	0	0.00	3,577	0	0.00
รวม	10	0	17.93	55,775	9	16.14

ที่มา :รายงาน 506 ศูนย์ระบาดวิทยาอำเภอสำโรง ข้อมูล ณ วันที่ 2 มิถุนายน 2561

แผนภูมิ 4 อัตราป่วยด้วยโรคไข้เลือดออก จำแนกราย รพ.สต. อำเภอสำโรง วันที่ 1 มกราคม – 2 มิถุนายน 2561



ที่มา :รายงาน 506 ศูนย์ระบาดวิทยาอำเภอสำโรง ข้อมูล ณ วันที่ 2 มิถุนายน 2561

